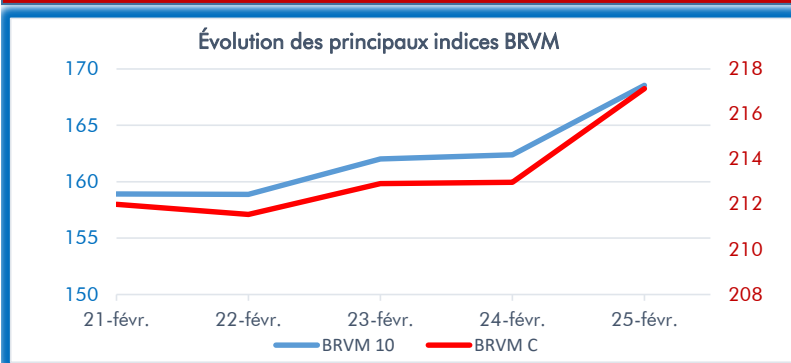


## DONNÉES DU MARCHÉ



**Plus fortes hausses** ▲

Titres	Séance du 18-févr.-22	Séance du 25-févr.-22	Var. en %
SONATEL	14 675	16 110	9,8%
BERNABE CI	2 300	2 510	9,1%
SICOR CI	5 320	5 775	8,6%
ONATEL BF	4 210	4 485	6,54%
SIB CI	3 955	4 200	6,20%

**Évolution du marché des actions de la BRVM sur la semaine**

Indicateurs	18-févr.-22	25-févr.-22	Var. en %
Capitalisation boursière	6 113 228 768 628	6 238 951 745 462	▲ 2,06%
Val. échangée	3 713 092 452	2 946 461 258	▼ -20,65%
Nbre de titres échangés	6 512 907	2 619 454	▼ -59,8%
BRVM-C	212,47	217,13	▲ 2,19%
BRVM-10	158,96	168,55	▲ 6,03%

**Plus fortes baisses** ▼

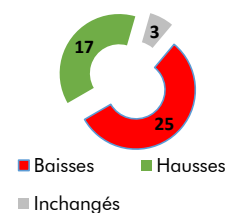
Titres	Séance du 18-févr.-22	Séance du 25-févr.-22	Var. en %
SETAO CI	1 950	1 340	-31,28%
AIR LIQUIDE CI	1 000	695	-30,50%
SAFCA CI	1 250	990	-20,80%
NEI-CEDA CI	890	790	-11,23%
CROWN SIEM CI	750	690	-8,00%

Source : brvm.org

### TOP 5 des titres les plus actifs sur la semaine

En termes de valeur		En termes de volume	
Titres	Valeurs des transactions en FCFA	Titres	Nombre de titres transigés
SONATEL	631 501 785	ETI TOGO	1 931 254
ECOBANK CI	577 006 575	ECOBANK CI	136 038
ONATEL BF	213 373 610	SAFCA CI	53 410
PALM CI	185 086 555	ONATEL BF	50 041
SGB CI	162 221 615	SONATEL	42 152

### Évolution générale des titres



### Marchés étrangers (Afrique)

Indices	18-févr.-22	25-févr.-22	Var. en %
GHANA GSE-CI	7 133,01	7 184,11	▲ 0,7%
NIGERIA NSE	47 140,48	47 327,42	▲ 0,4%
KENYA NSE	166,97	160,03	▼ -4,2%
TUNISIE TUNINDEX	7 150,69	7 070,82	▼ -1,1%
MAROC MASI	13 713,73	13 175,50	▼ -3,9%

### Cours des matières premières

Matières premières	25-févr.-22	Var. 1Janv
Pétrole BRENT USD/Baril	99,37	93,55%
Cacao USD/Tonne	2 614,00	0,65%
Sucre USD/lb	17,60	15,18%
Coton USD/lb	118,63	52,15%
Caoutchouc USD/Tonne	2,27	24,73%

Source : Bloomberg

## Semaine 08 : " Sonatel booste le marché "

La Bourse régionale des valeurs mobilières est actuellement sur sa plus longue série de hausses hebdomadaire depuis le début de l'année. Cette dernière semaine du mois de février marque la 4<sup>e</sup> hausse successive de l'indice composite qui s'est établi à la clôture du vendredi à 217,13 points soit 2,5% de plus que la semaine écoulée.

Pour cette semaine, malgré une baisse de la pression des acheteurs matérialisée par moins d'actions en hausse (25 valeurs en baisse contre 17 hausses), le marché resté sur les ails de la croissance. Il faut dire que cette performance du marché est l'œuvre de l'action SONATEL qui a connu un réel engouement (achat au prix du marché) après la publication de ses états financiers le jeudi dernier.

En variation annuelle, l'indice composite enregistre une performance de 7,3% et l'indice BRVM-10, une hausse de 9,8%

La première place du TOP 5 est occupée cette semaine par le titre **SONATEL** qui a vu son cours bondir de 9,8% à 16110 FCFA. Cette dynamique haussière du titre est le résultat d'une bonne anticipation des investisseurs. En effet, la société a publié au cours de la semaine un son bénéfice au titre de l'année 2021 qui présente une forte hausse de 25,38% comparativement à l'année 2020. Au vu de cette performance, la Direction de la société propose un dividende net de 1400 FCFA. Avec un cours de clôture à la séance du 24 février, la veille de l'annonce, l'action affichait un rendement de 9,34%, ce qui pousser les investisseurs à solliciter le titre au lendemain de l'annonce.

**BERNABE CI** vient en deuxième position des fortes hausses grâce à un gain de 9,1% à 2510 FCFA. A ce niveau de cours, l'action signe un nouveau plafond jamais atteint sur les deux dernières années. La société jouit du point de vue performance financière de bonnes perspectives pour le résultat financier 2021.

Dans le TOP 5 du classement figurent également les actions **SICOR CI** (+8,6% à 5775 FCFA), **ONATEL BF** (+6,54% à 4485 FCFA), et **SIB CI** (+6,2% à 4200 FCFA).

En ce qui concerne les FLOPS 5, on note pour la plus forte baisse le titre **SETAO CI** avec une contreperformance de 31,28% à 1340 FCFA. Après une longue série de hausses meulière (depuis la fin du mois de janvier), le cours de l'action semble avoir touché son maximum à 2110 FCFA. La tendance haussière s'est ainsi inversée faisant place à vendeurs placés à la vente « à tout prix ».

La deuxième plus forte contraction a été observée sur le titre **AIR LIQUIDE CI** qui de 30,5% pour se réfugier sous la barre des 1000 FCFA à 695 FCFA.

Le reste du peloton des FLOPS 05 est complété par les titres **SAFCA CI** (-20,8% à 990 FCFA), **NEI CÉDA** (-11,23% à 790 FCFA) et **CROWN SIEM CI** (-8,0% à 690 FCFA).

**Ghana** : Selon des sources des informations rapportées par *Bloomberg*, Le Ghana a annoncé le mardi 22 février, le lancement d'une bourse des obligations vertes.

Cette bourse, la première dans la sous-région, va permettre le financement des projets environnementaux en Afrique *via* l'émission d'obligations vertes pour les entreprises et la négociation de ces titres de dette sur un marché secondaire pour les investisseurs

L'Afrique, jusqu'à présent, a eu peu recours aux obligations vertes comme source de financement, en effet seuls l'Afrique du Sud, l'Égypte et le Nigeria ont émis des obligations vertes. Pourtant, l'Afrique se présente comme le continent ayant le plus de potentiel en termes d'énergies renouvelables, et est aussi celui qui a le plus besoin d'investissements durables.

Sur le plan international, l'investissement mondial dans les obligations vertes devrait atteindre \$1 000 milliards d'ici la fin 2022, et le marché africain ne représente que 0,4 % de la base du marché mondial des obligations vertes.

**CEDEAO** : la Communauté économique des États de l'Afrique de l'Ouest (CEDEAO) a procédé le mardi 22 février au lancement des travaux du projet d'interconnexion électrique « Dorsale Nord ».

Le projet qui doit relier, outre le Niger et trois pays de la sous-région, à savoir le Bénin, le Nigeria et le Burkina Faso.

Initié depuis 2019, le projet est cofinancé notamment par la BAD et la Banque mondiale et se compose d'une ligne 330 KV longue de 875 km et reliera le poste de transformation nigérian de Birnin Kebbi à celui de Ouagadougou Est, en passant par deux postes au Niger (Zabori et Gorou banda) et une bretelle connectant Zabori au poste de transformation de Malanville (Bénin).

Sur son parcours, la Dorsale Nord permettra notamment l'électrification de pas moins de 432 localités rurales au Niger ainsi que 179 au Burkina Faso, contribuant à l'amélioration du taux d'électrification de la sous-région ouest-africaine.

## La production gazière du continent africain devrait presque doubler au cours de cette décennie

La production gazière en Afrique est actuellement l'une des plus faibles de toutes les régions productrices du monde. Mais, cela devrait changer au cours des prochaines années et renforcer la position stratégique du continent dans le commerce mondial du combustible.

La production africaine de gaz naturel devrait passer de 1,3 million de barils équivalents pétrole par jour actuellement à 2,7 millions de barils équivalents pétrole par jour en 2030. Une embellie qui devrait être portée par les vastes ressources inexploitées à travers le continent. C'est ce que révèle une analyse publiée par le cabinet norvégien de données sur les marchés des ressources naturelles Rystad, le mercredi 23 février.

Au regard des investissements en cours et de l'intérêt des compagnies du secteur, Rystad estime que le gaz en eaux profondes devrait représenter une grande part de cette amélioration de la production totale. En Afrique, la production gazière en eaux profondes ne représente que 9 % de la production gazière totale du continent et devrait représenter 38 % à la fin de la décennie. Une croissance qui devrait se poursuivre après 2030, poursuit le Cabinet.

Par ailleurs, le gaz provenant des réserves du plateau continental et des réserves terrestres augmentera d'ici 2035 et contribuera pour environ 46 % aux 4 millions de barils de pétrole attendus de la production totale à cette échéance.

L'explosion des perspectives de production devrait entraîner des dépenses d'investissements dans le gaz à la hausse. En 2021, ces investissements ont totalisé 12 milliards de dollars, dont 8 milliards de dollars pour les développements en eau profonde. D'ici 2030, le total des investissements atteindra environ 40 milliards de dollars, dont 24 milliards pour des projets en eau profonde.

Cette donnée place le continent dans une position stratégique alors que la demande mondiale du combustible continue d'augmenter et que les pays importateurs souffrent de problèmes d'approvisionnement.

Toutefois, Rystad tempère et indique que les projets en eau profonde en Afrique subsaharienne sont toutefois risqués et peuvent être retardés ou non approuvés en raison des coûts de développement élevés, des difficultés d'accès au financement, des problèmes liés aux régimes fiscaux et d'autres risques.

Source : Agence Ecofin

## OPPORTUNITÉS DU MARCHÉ

### Marché monétaire (opérations du marché d'adjudication de la BCEAO pour la semaine à venir)

- **Le 01-03-2022:** Émission simultanée de 02 BAT de la Côte d'Ivoire, sur **06 mois** et sur 12 mois pour un montant de **60 milliards FCFA**.
- **Le 02-03-2022:** Émission simultanée de deux OAT du Burkina (**3 ans** au taux d'intérêt de **5,55%** et **10 ans** au taux d'intérêt de **6,20%**) pour un montant de **50 milliards FCFA**.
- **Le 04-03-2022:** OAT du Togo, sur **15 ans** au **taux d'intérêt de 6%** pour un montant de **50 milliards FCFA**.

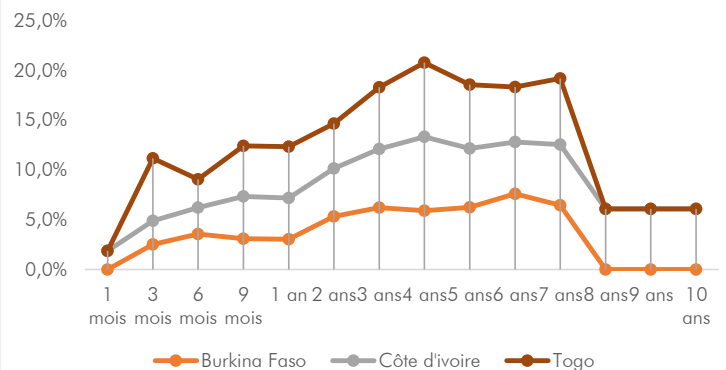
### Marché primaire

**Du 14 février au 04 mars 2022 :** émission de 02 emprunts obligataires du Trésor Public du Bénin, l'un sur **15 ans** au taux d'intérêt de **5,5%** pour un montant de **60 milliards FCFA** et l'autre sur **20 ans** (dont 2 années de différé) au taux d'intérêt de **5,85%** pour un montant de **90 milliards FCFA**, prix unitaire des obligations **10 000 FCFA**.

Tableau récapitulatif des taux des émetteurs du Marché des Titres Publics (Taux zéro coupon)

Maturité	Benin	Burkina Faso	Côte d'Ivoire	Guinée-Bissau	Mali	Niger	Sénégal	Togo
1 mois			1,9%		4,9%	5,3%		6,3%
3 mois	5,97%	2,5%	2,4%	4,0%	5,9%	5,3%	5,8%	6,3%
6 mois	5,33%	3,6%	2,7%	3,6%	4,2%	4,4%	3,0%	2,8%
9 mois	5,52%	3,1%	4,2%	6,0%	5,2%	3,8%	5,4%	5,1%
1 an	5,32%	3,0%	4,1%	5,8%	4,0%	3,7%	5,2%	5,2%
2 ans	4,78%	5,3%	4,8%	6,1%	5,0%	5,2%	5,4%	4,5%
3 ans	5,94%	6,2%	5,9%	6,2%	5,9%	6,2%	5,6%	6,2%
4 ans	7,00%	5,9%	7,4%	6,4%	6,6%	7,5%	5,9%	7,5%
5 ans	6,09%	6,2%	5,9%	6,4%	6,3%	6,5%	5,8%	6,4%
6 ans	6,06%	7,6%	5,2%		6,1%	7,5%	6,1%	5,5%
7 ans	6,32%	6,5%	6,1%		6,8%	6,6%	6,0%	6,6%
8 ans	6,65%		6,1%					
9 ans	6,83%		6,1%					
10 ans	6,92%		6,1%					

Courbe des taux (zéro coupon)



## Le taux directeur

### Qu'est-ce que le taux directeur ?

Le taux directeur est le taux d'intérêt qu'une banque centrale, telle que la BCEAO, appliquera aux banques commerciales pour les prêts. Le taux directeur est aussi appelé taux d'intérêt bancaire ou taux d'intérêt de base.

Si les banques commerciales peuvent définir leurs propres taux d'intérêt pour les emprunts, les taux qu'elles appliquent pour les prêts et les offres sur les épargnes sont généralement dérivés du taux directeur.

Cela signifie que les banques centrales peuvent utiliser le taux directeur pour encourager ou décourager les dépenses à la consommation selon l'état de l'économie.

### Quel est l'impact du taux directeur sur les taux d'intérêt ?

Le taux directeur aura un impact sur le taux d'intérêt appliqué aux consommateurs, car les banques commerciales modifient leurs taux d'intérêt en fonction des changements effectués par les banques centrales. Si une banque centrale augmente son taux directeur, les banques commerciales augmentent leurs taux d'intérêt et l'emprunt devient plus coûteux. Si le taux directeur baisse, les banques commerciales baissent leurs taux d'intérêt et les dépenses devraient augmenter.

### Comment le taux directeur peut-il vous affecter ?

Si une banque centrale réduit le taux directeur, les banques réduisent également leurs taux d'emprunt et leurs taux pour les prêts immobiliers. Cela signifie qu'il serait plus facile d'obtenir un prêt, et que les taux des prêts immobiliers seraient plus avantageux pour les acheteurs. Cependant, des taux directeurs moindres peuvent aussi signifier que les intérêts sur les épargnes seraient moins élevés, car les paiements des taux d'intérêt perdraient de la valeur.

Si une banque centrale augmente le taux directeur, l'emprunt devient plus coûteux et les taux des prêts immobiliers augmentent, ce qui est plus favorable pour les banques et pour les vendeurs. Cependant, les épargnes détenues sur des comptes à intérêts seraient plus rentables, car les intérêts s'aligneraient sur l'augmentation du taux directeur.

Avec un faible coût d'emprunt et un rendement minimal sur les épargnes, les consommateurs seraient en théorie encouragés à dépenser plutôt qu'à épargner. Cela favoriserait donc les entreprises et l'économie.

Les banques centrales publient régulièrement des rapports détaillant leur politique sur les taux directeurs.



BURKINA FASO : +226 25 33 14 85



CÔTE D'IVOIRE : +225 20 30 75 15



MALI : +223 20 70 59 00



TOGO : +228 22 20 82 82

#### Avertissement:

Les informations contenues dans le présent document sont fournies à titre indicatif et ne pourraient être considérées comme une incitation d'investissement. Elles ont été obtenues de sources considérées fiables mais ne peuvent pas être garanties quant à leur précision par notre SGI. Par conséquent, nous nous désengageons de toute responsabilité quant à l'inexactitude ou omission de certaines données.

